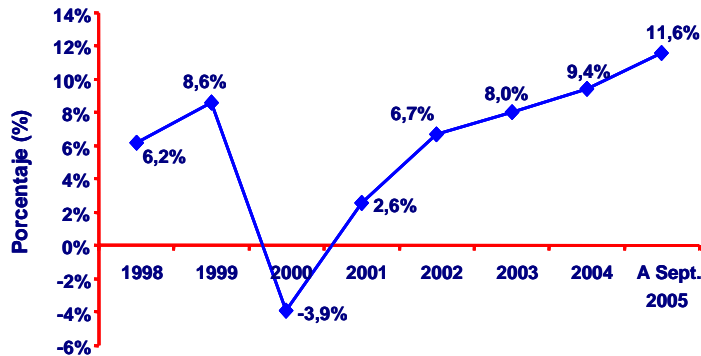


Rentabilidad sobre el Patrimonio



Nota: La rentabilidad se calcula en base a información anualizada e incluye a actividades reguladas y no reguladas.

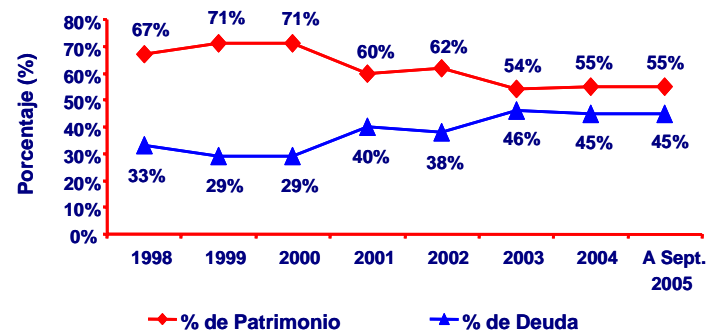
La Rentabilidad sobre el Patrimonio es el resultado porcentual de dividir Utilidad Neta entre Patrimonio Neto. Los porcentajes incluyen actividades reguladas y no reguladas de Transredes S.A. En el caso de las actividades reguladas, el Reglamento de Transporte de Hidrocarburos establece como Retorno Regulado sobre el Patrimonio el 12,5% más la tasa promedio de la inflación del dólar. Actualmente, el Retorno Regulado aprobado alcanza el 14,87%. Esta rentabilidad esperada es aplicada hasta el 40% (monto máximo) de la estructura de capital de Transredes.

La Rentabilidad sobre el Patrimonio ha mejorado gracias a un incremento en los ingresos por mayores volúmenes transportados, una gestión efectiva de

costos operativos y resultados positivos de las empresas afiliadas. Así mismo, el Patrimonio Neto es más bajo como consecuencia del pago de dividendos por utilidades retenidas hasta la gestión 2004. Las utilidades netas a septiembre de 2005 alcanzaron US\$ 42,4 millones, en línea con las proyecciones iniciales. La compañía ha encontrado dificultades en su esfuerzo por alcanzar el Retorno Regulado debido a la naturaleza del modelo regulatorio, que establece una rentabilidad más alta para años posteriores durante el período de concesión, y las repetidas postergaciones de la realización de una revisión tarifaria a ser coordinada por el Regulador. Nuestra meta para el 2005 es continuar mejorando la rentabilidad de nuestros accionistas.

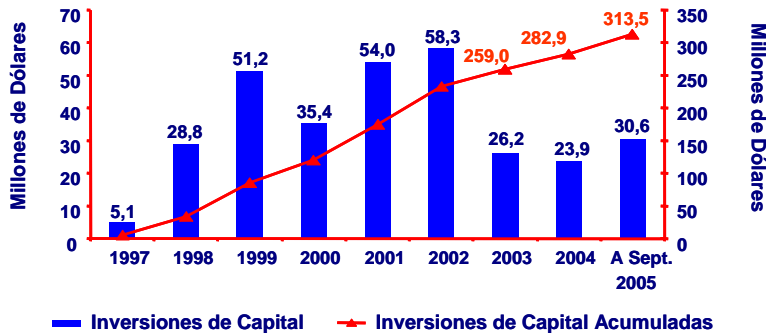
Proporción Deuda y Patrimonio

La proporción de Deuda se calcula como el porcentaje de los activos totales que se financia con Deuda de Instituciones Financieras. La proporción de Patrimonio se calcula como el porcentaje de los activos totales que se financia con el Patrimonio Neto. Las regulaciones de transporte asumen un 60% Deuda y un 40% Patrimonio en la estructura de financiamiento.



El porcentaje de Deuda aumentó gracias a la emisión de bonos en el mercado local (US\$ 155 millones) y al Financiamiento Multilateral otorgado por el Banco Interamericano de Desarrollo y la Corporación Andina de Fomento (US\$ 71,2 millones en diciembre 2003 y US\$ 27,6 millones en septiembre 2004 y \$US 31,8 millones en 2005). Estos dos grandes logros en materia de financiamiento han permitido aumentar la proporción deuda – patrimonio de la empresa a un nivel más cercano al asumido por el Regulador. Durante el tercer trimestre de 2005 la empresa recibió US\$ 21,3 millones, como parte del segundo desembolso de la porción B del Financiamiento Multilateral.

Inversiones de Capital, Sistema Boliviano



Las cifras ilustradas representan las inversiones de Transredes desde el inicio de sus operaciones en 1997, en los sistemas de transporte de hidrocarburos por ductos en Bolivia. El gráfico incluye las inversiones realizadas tanto en expansiones de los sistemas de gas y líquidos como también en continuidad de servicio y sistemas informáticos.

En agosto de 2002 Transredes cumplió con sus compromisos de inversión dentro de las concesiones Bolivianas, en el marco de las obligaciones asumidas

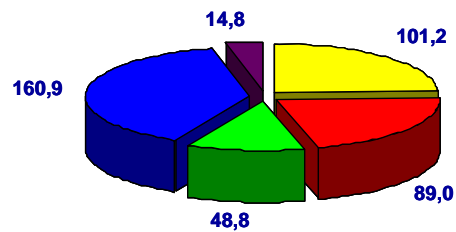
durante la capitalización. La mayor parte de las inversiones fue destinada a proyectos de asegurar y mejoraron la continuidad de servicio de los ductos existentes; seguidos por inversiones que aumentaron la capacidad de transporte del sistema, especialmente en el Sistema Gas. Las inversiones durante 2005 incluyen la expansión del Sistema Líquidos Sur y la rehabilitación del oleoducto Carrasco-Cochabamba.

Total Inversiones de Capital Acumuladas

Las cifras ilustradas representan el total de inversiones de Transredes en el sistema de transporte de hidrocarburos por ductos en Bolivia, más la participación de la Compañía en el gasoducto Bolivia-Brasil (GTB y TBG).

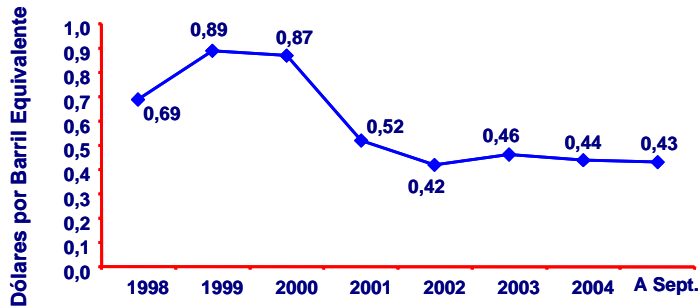
Desde 1997, y respondiendo al desarrollo de los mercados en Brasil y Argentina, se realizaron inversiones en el gasoducto Bolivia – Brasil y se mejoró el servicio del sistema dentro de las concesiones bolivianas. La inversión acumulada se incrementó durante el 2005 gracias a inversiones en el sistema de concesiones bolivianas.

Inversiones de Capital Acumuladas a Sept. 2005 414,7 Millones de Dólares (Incluido Gasoducto Bolivia – Brasil, en Millones de Dólares)



- Gasoducto Bolivia-Brasil
- Expansión Líquidos
- Tecnología Informática / Otros
- Expansión Gas
- Continuidad de Servicios

Costos Operativos Netos por Barril Equivalente



Los Costos Operativos netos por barril equivalente se calculan como el total de costos operativos dividido entre el total de los volúmenes transportados de gas natural y líquidos, en barriles equivalentes.

Siguiendo la tendencia que se inició durante el año 2000, los costos operativos unitarios han disminuido, gracias a un estricto control de costos, mayores volúmenes transportados por la expansión del sistema Líquidos Sur y el mayor transporte de Gas Natural al mercado doméstico.

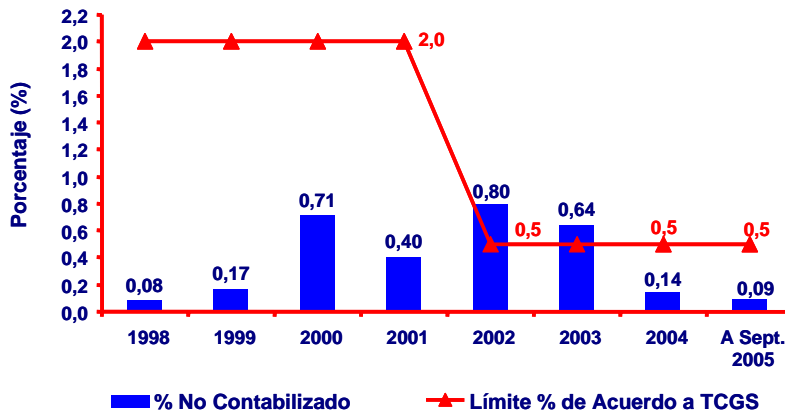
Dividendos

Dividendos son la parte de las utilidades después de impuestos pagada a los accionistas. El monto de los dividendos a distribuir es aprobado por los accionistas, previa recomendación del Directorio.

Durante los últimos tres años, Transredes S.A pagó dividendos equivalentes al 100% de las utilidades retenidas distribuibles a la fecha, alcanzando un monto acumulado de US\$ 182,2 millones. Aproximadamente 1.400 accionistas se han beneficiado del pago de dividendos de la empresa. Los dividendos relativos a los resultados de la gestión 2004 fueron distribuidos durante el tercer trimestre de 2005, siguiendo la aprobación de la Asamblea General de Accionistas del 8 de septiembre de 2005.



Gas No Contabilizado



El gas no contabilizado es la diferencia entre volúmenes reales medidos en los puntos de recepción y los puntos de entrega, excluyendo el gas combustible, las pérdidas, las operaciones de venteo y/o las variaciones de stock en la línea.

A partir de enero de 2002, los Términos y Condiciones Generales (TCGs) para el servicio de Transporte de Hidrocarburos, contemplan una reducción del margen permitido de Gas No Contabilizado del 2% al 0,5%. Desde 2002 hasta mediados de 2003, las diferencias en medición superaron el límite máximo establecido, debido a errores no

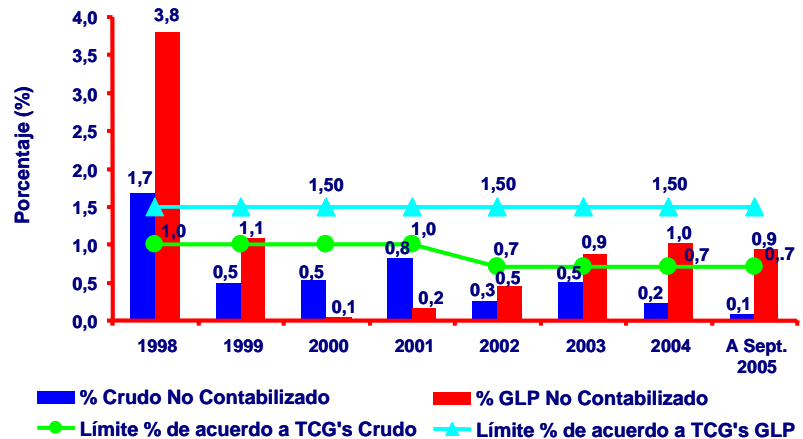
resueltos en el medidor entre la Planta Compresora de Río Grande y el Sistema de Gas de Transredes.

La implementación y aceptación de la medición electrónica y la resolución parcial de los problemas mencionados anteriormente, permitieron que a partir de mediados del 2003, Transredes realice medidas consistentes, obteniendo errores menores al 0,5%. En el 2005, Transredes amplió el programa de instalación de medición electrónica para cubrir mayor cantidad de puntos importantes de entrega y el resultado en Gas No Contabilizado continúa mejorando.

Líquidos no contabilizados

Los Líquidos no Contabilizados, son la diferencia entre volúmenes reales medidos en los puntos de recepción y los puntos de entrega, considerando las variaciones de stock en la línea.

A partir de enero de 2002, los Términos y Condiciones Generales (TCGs) para el servicio de transporte de Crudo, contemplan una reducción del margen permitido en el volumen de GLP no contabilizado de 1% a 0,7%. Las inconsistencias en la medición de líquidos han disminuido estos años primordialmente por la certificación de tanques y esferas y la calibración de equipos de medición, junto con inversiones en nuevas tecnologías de medición.



La tendencia en el incremento en pérdidas de GLP a partir de 2001 continúa, debiéndose principalmente al aumento en el número de lotes transportados (de GLP), conjuntamente con la reducción en el tamaño de esos lotes; esto a solicitud de los Cargadores y la Superintendencia de Hidrocarburos. El resultado de este incremento en número de lotes y el tamaño de los mismos es el incremento en la contaminación del producto por la interfase de separación de lotes; a pesar de ello, los resultados están por debajo de 1,5%, límite especificado por TCGs.